

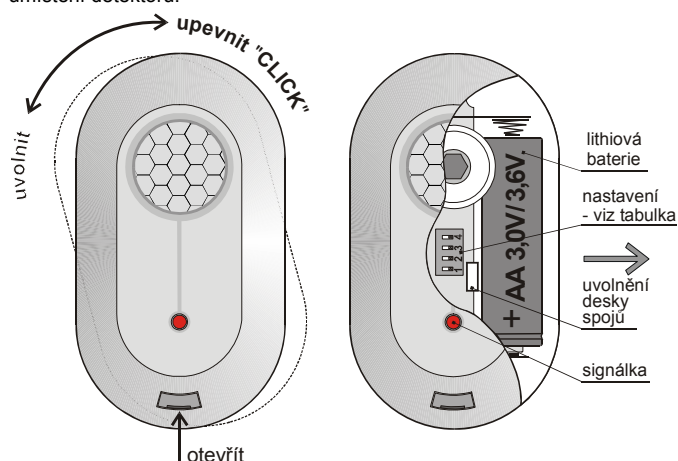
JA-85P bezdrátový PIR detektor pohybu osob

Výrobek je komponentem systému Oasis 80 firmy Jablotron. Slouží k prostorové detekci pohybu osob v interiéru budov nebo vozidel. Odolnost k falešným poplachům je volitelná ve dvou stupních. Detektor komunikuje bezdrátovým protokolem Oasis a je napájen z baterie.

Instalace

Detektor má montovat proškolený technik s platným certifikátem výrobce. Detektor lze montovat na stěnu nebo na strop. Ve vozidlech se obvykle montuje na střední sloupek dveří. V jeho zorném poli nemají být předměty které rychle mění teplotu (elektrická kamna, plynové spotřebiče atd.), žádné předměty s teplotou blízkou lidskému tělu které se pohybují (např. vlnící se záclony nad radiátorem) ani domácí zvířata. Detektor se nemá montovat v místech, kde proudí vzduch (ventilace, průduchy, netěsná vrata apod.). Před detektorem nesmí být žádné překážky, bránící jeho výhledu a nemá být instalován přímo na kov (stíní radiovou komunikaci).

Upozornění: nejčastější příčinou nežádoucí aktivace bývá nevhodné umístění detektoru.



1. **Uvolněte spodní držák** detektoru (pootočením)
2. **Namontujte držák** na vybrané místo a **nasadte** na něj **detektor**
3. **Otevřete detektor** (stiskem západky)
4. **Vydejte desku elektroniky** – drží ji západka uvnitř - nedotýkejte se PIR senzoru uvnitř
5. **Nastavte přepínače** (viz následující popis)
6. **Nasadte zpět elektroniku**
7. **Ponechte odpojenou baterii** a otevřený detektor a dále se řiďte instalačním manuálem přijímače (ústředny, autoalarmu...). Detektor se do přijímače učí zapojením baterie v době, kdy je přijímač v učicím režimu.
8. Po naučení detektoru jej **zavřete**, počkejte až zhasne jeho signálka a pak **otestujte jeho funkci**.

Budete-li detektor do přijímače učít poté, co už měl zapojenou baterii, nejprve ji odpojte, pak počkejte cca 30s a teprve potom provádějte učení.

Po zapojení baterie potřebuje detektor cca 2 minuty ke stabilizaci. Po tuto dobu svítí trvale jeho signálka.

Nastavovací přepínače

Umožňují následující nastavení:

č.	OFF	ON
1	zvýšená odolnost k falešným poplachům – použití ve vozidlech	normální odolnost k falešným poplachům – použití v objektech
2*	zpožděná reakce DEL	okamžitá reakce INS
3**	vypnutá kontrola spojení	zapnutá kontrola spojení
4***	doba spánku 5 minut	doba spánku 1 minuta

* reakce nastavená přepínačem určuje zda autoalarm či ústředna Oasis (s nastavenou reakcí Natur) poskytne odchodové a příchodové zpoždění. Pro spolupráci s přijímači typu UC-8x a AC-8x nemá nastavení přepínače žádný účinek.

** kontrolu spojení doporučujeme vypnout v případě, že ústřednou Oasis hlídáte detektor umístěný ve vozidle které parkuje v blízkosti domu (se zapnutou kontrolou spojení by ústředna hlásila ztrátu detektoru pokud by auto odjelo)

*** Pro šetření baterie přejde detektor 15 minut po uzavření krytu do úsporného režimu. Zaznamená-li pohyb, informuje přijímač a nastavenou dobu na pohyb nereaguje (spánek senzoru). Po uplynutí této doby senzor ožije a nepřetržitě střeží až do dalšího pohybu v prostoru atd.

Testování detektoru

Po dobu 15 minut od uzavření krytu indikuje detektor aktivaci signálkou. Ústředna Oasis umožňuje v servisním režimu kontrolovat signál detektoru včetně měření jeho kvality. Aktivaci detektoru naučeného do autoalarmu signalizuje (při vypnutém klíčku zapalování) kontrolka LED krátkým bliknutím.

Výměna baterie v detektoru

Detektor kontroluje stav baterie a pokud se přiblíží její vybití, informuje uživatele (případně i servis). Detektor dále funguje a navíc indikuje pohyb

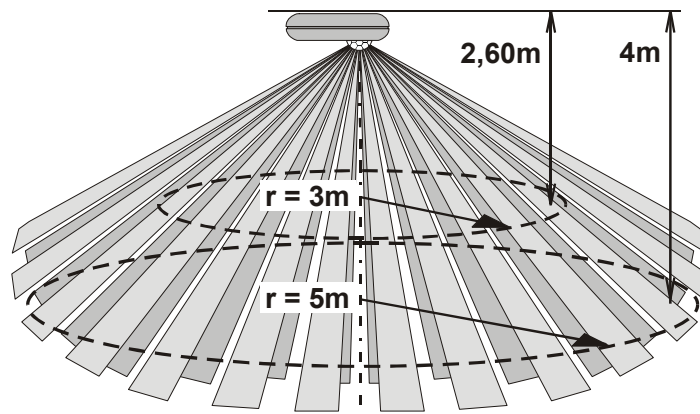
krátkým bliknutím signálky. Baterii doporučujeme vyměnit do 2 týdnů. Výměnu baterie provádí servisní technik. Po výměně baterie potřebuje snímač cca 2 minuty ke stabilizaci – svítí trvale jeho signálka. Až zhasne, otestujte funkci detektoru.

Je-li do detektoru vložena slabá baterie, bude jeho signálka cca 2 min. blikat. Pak začne detektor fungovat ale bude hlásit vybitou baterii.

Použité baterie nevhazujte do odpadu, ale odevzdejte do sběrného místa.

Detekční charakteristika

Detektor je schopen reagovat na pohyb až v okruhu 5m – viz následující charakteristika.



Spolupráce s autoalarmy

Některé autoalarmy Jablotron umožňují přiřazení bezdrátových detektorů. Detektor umístíte v horní části kabiny např. na plast u přední stropní svítidly, boční sloupky nebo na stropní čalounění (není nutné použití spodního držáku). Při výběru místa se řiďte jeho detekční charakteristikou. Mějte na paměti, že detektor „nevidí“ za mechanické překážky – sedačky, opěrky. V prostoru vozidla lze použít i více detektorů. Jejich funkce se vzájemně nijak neovlivňují.

Detektor by **neměl být vystaven přímému slunečnímu záření**. Při zajištění vozu s detektorem **musí být vždy zavřena okna**. Jinak hrozí, že silný poryv horkého vzduchu a nebo osoba, která projde kolem otevřeného okna, vyvolají poplach. *Neplatí, pokud použijete částečné zajištění a detektor je ve skupině INT.*

Nastavovací přepínače 1 a 3 musí být v poloze OFF.

Technické parametry

Napájení	Lithiová baterie typ LS(T)14500 (3,6V AA) nebo CR14505SL (3,0V AA) cca 3 roky (spánek senzoru 5min.)
Typická životnost baterie	cca 3 roky (spánek senzoru 5min.)
Komunikační pásmo	868 MHz, protokol Oasis
Komunikační dosah	cca 100m (přímá viditelnost)
Úhel detekce / délka záběru	360° / 5 m
Prostředí dle ČSN EN 50131-1	II. vnitřní všeobecné
Rozsah pracovních teplot	-10 až +40 °C
Rozměry	88 x 46 x 27 mm
Zabezpečení	stupeň 2
	dle ČSN EN 50131-1, ČSN CLC/TS 50131-2-2, ČSN EN 50131-5-3
	Dále splňuje ČSN ETSI EN 300220, ČSN EN 50130-4, ČSN EN 55022, ČSN EN 60950-1
Podmínky provozování	ČTÚ VO-R/10/03.2007-4



Jablotron s.r.o. tímto prohlašuje, že výrobek JA-85P je ve shodě se základními požadavky a dalšími příslušnými ustanoveními směrnice 1999/5/ES (NV č. 426/2000Sb.).



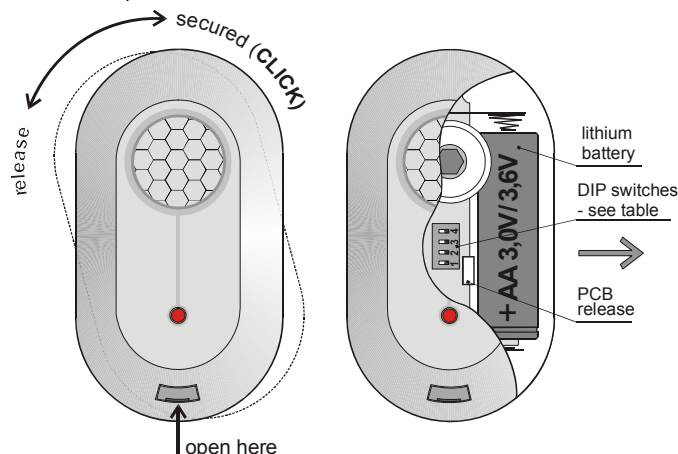
Poznámka: Výrobek, ačkoliv neobsahuje žádné škodlivé materiály, nevyhazujte do odpadků, ale předejte na sběrné místo elektronického odpadu. Podrobnější informace na www.jablotron.cz sekce Poradenství.



Pod Skalkou 33
466 01 Jablonec nad Nisou
Czech Republic
Tel.: +420 483 559 999
fax: +420 483 559 993
Internet: www.jablotron.cz

The JA-85P mini-size wireless motion detector

The JA-85P is a component of Jablotron's Oasis 80 alarm system. The mini-size motion detector uses a PIR sensor and it is designed for indoor use in buildings or in cars. The battery-powered detector communicates via OASIS radio protocol.



Installation

Installation shall only be undertaken by technicians holding a certificate issued by an authorized distributor. The detector can be installed on a wall or on a ceiling. In a car it can be installed high on the interior vertical surface between the front and rear doors. Within the detection range of the PIR sensor avoid the presence of objects rapidly changing in temperature, such as electrical heaters, gas appliances etc. Moving objects with a temperature close to that of humans such as curtains moving above a radiator, and pets should also be avoided. Detectors should not be near fast-moving air e.g. near ventilation fans or open windows or doors. There should also be no obstacles blocking the detector's "view" of the protected area. Keep the detector away from metal objects which could interfere with radio communication.

Warning: The most frequent cause of false alarms is bad detector-positioning.

Do not set (arm) this detector if there are any people or pets moving within the protected area.

1. **Release the detector** installation bracket (by turning it clockwise).
2. **Attach the bracket** to a desired place and reinstall the detector onto the bracket.
3. **Open the detector cover** by pressing the tab.
4. **Remove the internal PIR module** held by an internal tab.
5. **Set the detector DIP switches** (see the "DIP switches" section below).
6. **Return the PIR module** into the plastic cover.
7. **Leave the battery** disconnected and the detector open and then follow the receiver (or control panel or car alarm) manual. The detector enrolls by connecting up its battery while the receiver is in enrollment mode.
8. After detector enrollment, **close its cover**, wait until its indicator turns off and then **test its functionality**.

To enroll a detector after having already connected a battery, first disconnect the battery, wait 30 seconds and reconnect it. **Allow two minutes to stabilise** during which the LED is permanently lit.

DIP switches

#	OFF	ON
1	Increased immunity with a slower reaction (car use)	Normal immunity to false alarms (indoor use)
2*	Delayed natural reaction	Instant natural reaction
3**	Radio supervision off	Radio supervision on
4***	5 minute sleep time	1 minute sleep time

* This DIP switch has an effect if the detector is used with a CA car alarm or with an Oasis control panel which has a natural reaction assigned to the JA-85P's address. It also has no effect when used with a UC-8x or AC-8x receiver.

** Radio communication supervision should be switched off if a detector installed in a car is enrolled to an Oasis control panel in a house (to avoid lost detector indication when the car drives away).

***To save battery energy, the detector switches to battery-save mode 15 minutes after the cover is closed. During battery-save mode the PIR sensor still always watches out for movement. The first movement detected is then transmitted instantly, and for the next 5 minutes or 1 minute the PIR sensor ignores any further movement. After this period, the PIR sensor then returns to watching out for movement until re-triggered.

Testing the detector

15 minutes after closing the detector cover, the LED shows detector triggering. The strength and quality of detector signals can be measured by an Oasis control panel in Service mode. If the detector is enrolled to a car

alarm and the ignition key is turned off then detector triggering is indicated by a short flash of the LED.

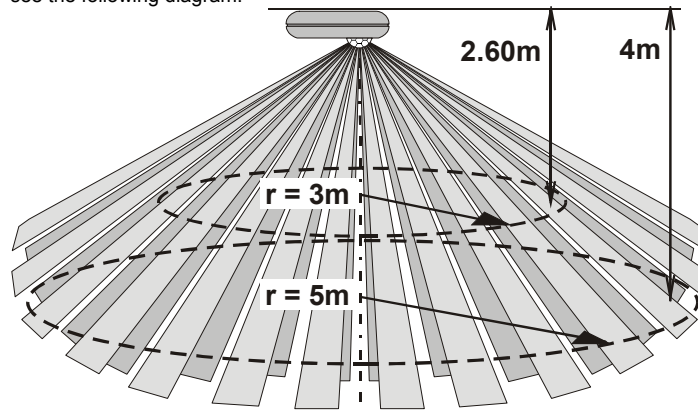
Battery replacement

The detector battery is regularly checked. If the battery has expired, then the user or installer is informed. The detector continues to work and each movement in front of the detector is shown by a brief LED flash. The battery should be replaced within two weeks by a qualified technician.

After battery replacement the detector needs two minutes to stabilise during which the LED is permanently lit. After battery replacement test the functioning of the detector. An expired battery should not be thrown into the garbage, but disposed of according to local regulations.

Detection characteristics

The detector can react to movements within a distance of up to 5 meters, see the following diagram.



Car alarm co-operation

Several types of Jablotron's car alarms allow for wireless detector enrollment. A JA-85P detector, if enrolled, should be placed in the upper part of car's interior – e.g. fixed to the plastic part of the ceiling light, to side posts or to the ceiling upholstery (this does not require the bottom handle to be used). Always take the detection characteristic into consideration when positioning the detector. Keep in mind that the spots behind mechanical obstacles (seats, props) are invisible to the detector. Multiple detectors can be used simultaneously – a detector has no effect to other detectors function.

The detector should **not be exposed to direct sunlight**. When arming a car with a JA-85P enrolled **all windows must be closed** to prevent false alarm caused by strong hot air blasts or by passing-by persons. *However, this rule can be omitted when partial arming is used and the detector belongs to the INT group.*

DIP switches No. 1 and 3 must be OFF.

Technical specifications

Voltage	Lithium battery type LS(T)14500 (3,6V AA) or CR14505 (3.0V AA)
Calculated battery lifetime	approx. 3 years (sleep time 5 min.)
Communication band:	868 MHz, Oasis protocol
Communication range:	approx. 100m (open area)
PIR sensor detection angle/detection range:	360° / 5 m
Operational environment according to EN 50131-1	II. internal general
Operational temperature range	-10 to +55 °C
Dimensions	88 x 46 x 27mm
EN 50131-1, CLC/TS 50131-2-2, EN 50131-5-3 classification:	grade 2
Complies with ETSI EN 300220, EN50130-4, EN 55022, EN 60950-1	
Can be operated according to ERC REC 70-03	



Jablotron Ltd. hereby declares that the JA-85P is in compliance with the essential requirements and other relevant provisions of Directive 1999/5/EC. The original of the conformity assessment can be found on the web site www.jablotron.com, Technical Support section.



Note: Dispose of batteries safely depending on battery type and local regulations. Although this product does not contain any harmful materials we suggest you return the product to the dealer or directly to the manufacturer after use.



Pod Stalkou 33
466 01 Jablonec nad Nisou
Czech Republic
Tel.: 483 559 911
fax: 483 559 993
Internet: www.jablotron.com